

Un regard pour deux

#56 - Août 2020

Le magazine des Écoles de Cernay & de Woippy



**Chiens
Guides**

de l'EST
pour aveugles et malvoyants

**Important : Woippy annule
ses portes ouvertes**

**Le parcours du chien
guide : partie 1**

Chiens Guides de l'Est : le déconfinement

Nous ne pratiquons
pas de démarchage,
ni à domicile,
ni par téléphone.

Soyez nos ambassadeurs
en diffusant ce message
autour de vous !



CHIENS GUIDES DE L'EST

Siège social/École de Woippy

10, avenue de Thionville

Parc des Varimonts

57140 WOIPPY

03 87 33 14 36

contact-woippy@chiens-guides-est.org

École de Cernay

20, fg de Colmar - BP 40161

68702 CERNAY CEDEX

03 89 39 81 32

contact-cernay@chiens-guides-est.org

www.chiens-guides-est.org



Un regard pour deux

#56 - Août 2020

Directeurs de la publication :

Danielle GRIFFANTI & Raymond NEY

Coordination : Lydie GARIGNON

Rédaction : Lydie GARIGNON

& Nathalie GOGIC

Crédits photos : CGE & S. MILLION

Photo couverture : S. MILLION

Impression : Est-Imprimerie

ISSN : 2264-5527



Chers amis,

Nous avons tous traversé une période des plus éprouvantes aussi bien par la soudaineté de la pandémie du Covid-19, que par son ampleur et surtout sa complexité à l'endiguer.



Heureusement (pour le moment) nous l'avons surmontée collectivement et l'optimisme quant à la suite doit être de rigueur.

Pendant tout le temps du confinement, le personnel administratif a continué à assurer ses missions en télétravail. Dès les restrictions levées, le personnel d'éducation a lui aussi repris son travail, totalement interrompu pendant cette période.

J'ai pu constater l'enthousiasme de toutes les équipes, salariés comme bénévoles à reprendre leurs tâches là où elles avaient été arrêtées et à combler au mieux le temps suspendu, avec rigueur et professionnalisme.

Il nous faut maintenant rattraper le retard qui était prévisible pour l'éducation de nos futurs chiens guides. Nous répondrons aux attentes de nos bénéficiaires dans les meilleurs délais sans aucune concession à la qualité de nos chiens certifiés.

La sociabilisation des chiots dans les familles d'accueil de nos deux Écoles de Cernay et de Woippy ne s'est jamais interrompue. Elle a été suivie à distance par nos professionnels en charge de ces équipes pendant toute la durée du confinement. Nous avons pu gagner ainsi du temps précieux lors de la période de pré-éducation.

Je tiens ici avec l'ensemble du Comité Directeur à remercier tous les acteurs qui se sont dévoués durant ce moment difficile, salariés, familles d'accueil, familles relais et tous nos bénévoles.

Chers et fidèles donateurs, les Chiens Guides de l'Est vous remercient pour votre soutien. Il nous permet d'assurer la continuité de notre mission, offrir l'opportunité aux personnes déficientes visuelles de retrouver l'autonomie dans leurs déplacements, mais aussi la joie de vivre.

Bonne lecture et à bientôt !

Jean-Clément COSTES
Président de l'Association

SOMMAIRE

- 3** À vous la parole

4 Quoi de neuf à l'Est ?

10 Nouveaux duos

12 Dossier spécial - Le parcours du chien guide : partie 1
- 16** Histoires de familles

18 Le carnet d'Orphée

19 Aidez-nous

Toujours mieux vous répondre

Nous cherchons constamment à améliorer nos échanges avec vous, à les rendre plus fluides, plus conviviaux. Cette volonté nous a amenés à installer un système de réponses automatiques sur notre page Facebook et notre site internet. Explications...

Vous êtes de plus en plus nombreux à utiliser l'envoi de messages instantanés via Facebook pour nous poser vos questions. Vous avez souvent les mêmes interrogations. Nous avons donc décidé de mettre en place un système de réponses automatiques. Ces réponses concernent plusieurs thèmes majeurs : le rôle de famille d'accueil, les métiers du chien guide, les dons, la mise en place de partenariats...

Sur Facebook, lorsque vous ouvrez une fenêtre Messenger, vous pouvez cliquer sur le bouton de votre choix si votre question concerne l'un des thèmes proposés. Puis, clic après clic, vous obtenez vos réponses sans attendre.

Ce dispositif rencontre un grand succès ! Vous êtes extrêmement nombreux à l'utiliser. Nous avons donc tout naturellement décidé de mettre en place le même système sur notre site internet. Une boîte de dialogue s'ouvre automatiquement au bout de quelques secondes.

À découvrir sans tarder !



ÉCRIVEZ-NOUS

**Amis du chien guide,
cette page est la vôtre !**

Vous souhaitez poser une question,
réagir à nos articles, partager
un poème, une anecdote... ?

Écrivez-nous. Nous vous répondrons
avec plaisir et publierons certains
de vos courriers.

CHIENS GUIDES DE L'EST
À l'attention de Lydie GARIGNON
10, avenue de Thionville
Parc des Varimonts
57140 WOIPPY

ou

lydie.garignon@chiens-guides-est.org

Chiens Guides de l'Est : le déconfinement

Dans notre précédent numéro, nous vous expliquions comment nous avons géré la crise sanitaire du Covid-19 à l'Association. Depuis, le déconfinement est passé par là. On vous raconte.

Lundi 11 mai 2020, ça y est, l'heure du déconfinement a sonné.

L'Association est dans les *starting-blocks*, prête à reprendre le travail dans les meilleures conditions.

Tout a été mis en place pour une reprise dans le respect des consignes sanitaires.

Le personnel administratif est invité à continuer à privilégier le télétravail.

Dans les Écoles, les contraintes sont nombreuses : respect des gestes barrières, pas d'accueil du public, port du masque pour les contacts interpersonnels, désinfection des espaces utilisés, pas de tenue de réunion.

Côté technique à Woippy, il faut révolutionner les pratiques. Chaque technicien se voit attribuer un véhicule et gère ses chiens du matin au soir s'occupant des trajets au domicile de la famille d'accueil (pas d'accès au chenil pour les chiens).

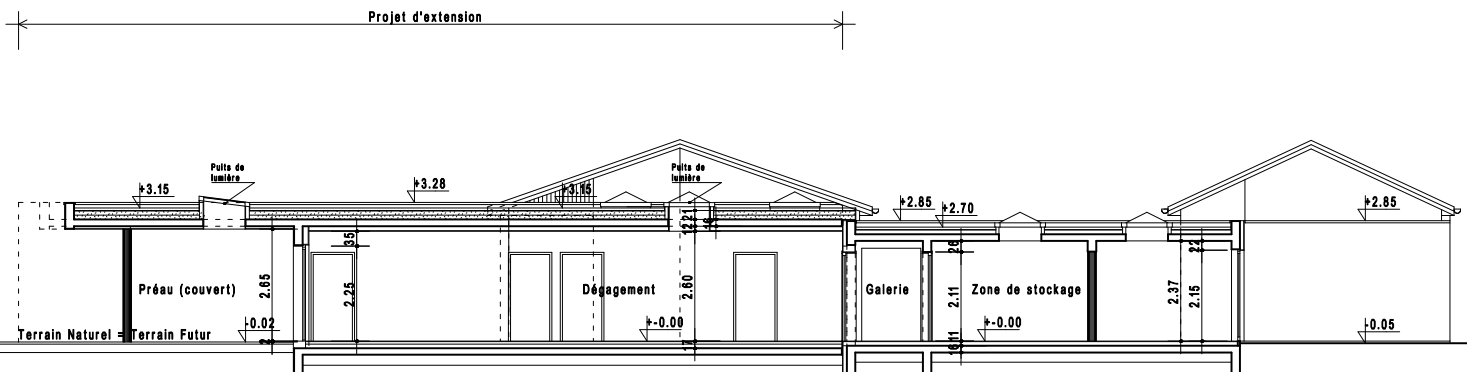
Tout le monde est à pied d'œuvre

Dans les deux Écoles, les séances individuelles, collectives d'éducation et réunions diverses ne peuvent avoir lieu, ce qui complique grandement la tâche. La visio se révèle parfois être une bonne alternative. Il faut aussi éviter

les transports en commun et les lieux publics : un gros désavantage pour la formation des chiens. Mais, malgré le contexte compliqué, tout le monde est à pied d'œuvre et l'activité continue.

Depuis, comme pour tous, les règles se sont, peu à peu, assouplies. La réalisation de notre travail en a été facilitée et le sera de plus en plus. Maintenant comme tout le monde, nous croisons les doigts.





L'École de Woippy s'agrandit !

Troisième agrandissement du bâtiment pour l'École de Woippy. Une extension bien utile de la zone technique devrait voir le jour à l'hiver prochain.

On va pousser les murs à l'École de Woippy. Pour la troisième fois de son histoire, le bâtiment va s'agrandir. La zone technique va s'étendre pour accueillir les espaces nécessaires qui lui manquent cruellement à l'heure actuelle.

L'objectif de ce projet est de créer une salle de rencontres dédiée aux familles d'accueil. Un espace qui nous sera particulièrement utile. Cette nouvelle zone d'une superficie de 120 m² comprendra aussi une nouvelle zone de stockage et une buanderie. Un préau

attendant permettra de recevoir les familles d'accueil ou de faire des exercices avec les élèves chiens guides tout en étant à l'abri des intempéries.

Ce beau projet devrait sortir de terre à l'hiver prochain. Un nouvel atout majeur pour l'éducation des élèves chiens guides !





Centre d'éducation de Cernay : le chantier a repris

Après deux mois d'arrêt pour cause de confinement, les entreprises ont repris progressivement le travail sur le chantier.

Aujourd'hui, les aménagements extérieurs sont quasiment terminés. Les enrobés ont été posés. Le beau temps était au rendez-vous, la pluie aussi quand il le fallait, et dans les parcs d'évolution et de détente, le gazon pousse sans rechigner. « Nous avons pu conserver beaucoup de grands arbres, des acacias, des érables. De jeunes tilleuls ont été plantés, un verger a été aménagé. Ce sera très vert, mais nous avons aussi prévu des haies et des fleurs qui apporteront de belles touches de couleurs », explique Louis Griffanti qui suit quotidiennement l'avancement des travaux. Le plus impressionnant, c'est l'amplitude du terrain. Il y a de quoi faire pour travailler avec nos futurs chiens guides !

Place à la décoration

Dans le grand bâtiment de 650 m², les entreprises avancent aussi. Des tâches un peu compliquées par des difficultés de livraison de matériaux. Il y a des ruptures de stock pour le carrelage, et il est impossible de trouver du plexiglas sur le marché, tout le polycarbonate servant actuellement au respect des mesures de distanciation ! Nous sommes déjà au stade de la décoration intérieure, peinture et pose des faux plafonds, ce qui est rassurant.

Tout le monde en convient, ce sera un bel outil, dans un écrin vert. Rendez-vous à l'automne !





Important : Woippy annule ses portes ouvertes

Comme tous les ans, le dernier week-end de septembre s'annonçait festif et convivial à l'École de Woippy. Traditionnellement organisé le dimanche, l'événement devait se tenir un samedi pour la première fois de son histoire : le samedi 26 septembre 2020. En raison de la crise sanitaire, nous avons dû faire le choix difficile, mais raisonnable d'annuler ce grand rendez-vous annuel.

La journée portes ouvertes, c'est l'événement de l'année à l'École de Woippy. Le rendez-vous convivial à ne pas manquer pour rencontrer les acteurs du chien guide et tout savoir sur l'Association.

Cette journée nous tient tous très à cœur et nous la préparons toujours avec beaucoup d'enthousiasme dès le début de l'année.

Mais la pandémie du Covid-19 a eu raison de notre bonne volonté et nous avons dû nous résigner à annuler cet événement majeur.

Raison, incertitudes et civisme

Plusieurs raisons ont motivé ce choix. La raison principale est notre raison d'être : notre mission est de remettre des chiens guides. La crise sanitaire nous a fait prendre du retard et nous souhaitons mettre toute notre énergie au service de notre mission.

D'autres raisons plus pratiques ont également pesé dans la balance. Comme énoncé plus haut, l'organisation d'une journée portes ouvertes commence dès le mois de mars. Nous devons, notamment, solliciter les collectivités pour obtenir des autorisations, nous faire

prêter du matériel... Autant de démarches que nous n'avons pas entreprises face à toutes les incertitudes que générait la tenue d'un tel événement.

Il nous est également impossible d'anticiper les mesures sanitaires qui devront être mises en place à cette date. La richesse de cette journée repose, entre autres, dans nos bâtiments : visite du chenil, pièces dans le noir, exposition... Si ces activités ne pouvaient être maintenues, nous ne souhaitons pas tenir cette journée.

Enfin, nous tenons à faire preuve de civisme et de raison : pas question pour nous que l'École de Woippy devienne un nouveau foyer de contagion.

Une première : une portes ouvertes 2.0 !

Un événement physique annulé donc, mais maintenu sur le Web au plan national. Les journées portes ouvertes 2020 seront digitales ! Nous vous réservons plein de surprises pour l'occasion. Plus d'informations à venir sur notre site internet et notre page Facebook. Au plaisir de nous retrouver sur la Toile !



Salon du Bouquin Samedi 19 et dimanche 20 septembre 2020

Une trentaine d'auteurs et de bouquinistes seront présents pour la 7^e édition du Salon du Bouquin organisée par l'École de Cernay en partenariat avec l'Alliance Française.

Les chiens d'aveugles lisent la ville

Livres à foison dans la grande salle de l'Espace Grün, lecture des dangers en milieu urbain sous les frondaisons du parc attendant pour nos élèves chiens guides, ce Salon du Bouquin propose des animations tous publics. Petit dégât collatéral de la crise sanitaire, le traditionnel lâcher de ballons sur le parvis du Grün n'aura pas lieu cette année. « Il était trop tard pour préparer cet événement festif qui réunit nos familles bénévoles, nos maîtres de chiens guides, nos éducateurs et les visiteurs du Salon », indique Danièle Griffanti.

L'an prochain, changement de formule. Ce sera le moment de visiter notre nouveau centre d'éducation du parc des Rives de la Thur. Nos chiots et nos chiens en éducation seront de la fête. Avec quelques bonnes surprises à la clé !

Campagne d'après confinement sur Facebook



Vous avez peut-être vu passer des publicités aux couleurs des Chiens Guides de l'Est sur Facebook au début de l'été. Afin de minimiser l'impact de la crise sanitaire sur les finances de l'Association, nous avons lancé une campagne publicitaire avec plusieurs associations de chiens guides. Un bon moyen de nous faire connaître du plus grand nombre à moindre coût.

Pour faire face aux pertes financières liées à la crise sanitaire, il a fallu innover. Pour la première fois, cinq associations du mouvement chiens guides se sont unies pour mener une grande campagne publicitaire sur Facebook. Pendant un mois, les utilisateurs Facebook ont vu apparaître notre Association dans leur fil d'actualité et le succès a été au rendez-vous. Un grand nombre de vues, de partages et de dons ont couronné de succès cette opération. Une belle démonstration de solidarité !



Attaques de chiens : une note salée

Les chiens peuvent être de merveilleux compagnons. Mais certaines races sont dangereuses. Orphée et Méryl en ont fait la cruelle expérience.

Fin février, Orphée, la mascotte de l'École de Cernay, a été attaquée par un Berger d'Anatolie, pendant qu'elle faisait sa promenade quotidienne avec Louis. Il s'était échappé de la propriété de son maître. Orphée s'est mise en position d'apaisement, mais le molosse de forte taille, très grand et vigoureux, a attaqué la jeune chienne qui était en laisse, la blessant sévèrement à l'arrière-train. Résultat, de nombreux points de suture après anesthésie et le maître blessé aux mains et aux genoux.

Une mésaventure similaire est arrivée à Besançon, début juin. Pendant une sortie en guidage avec sa maîtresse aveugle, Méryl, un beau berger blanc suisse, a été la cible de deux American Staff. Les chiens s'étaient également échappés. Ils ont traîné Méryl sur plusieurs mètres, son harnais a été déchiré. Martine raconte : « *Je rentrais de ma promenade avec mon chien guide. Soudain les deux chiens se sont acharnés sur Méryl. Désormais, je ne peux plus sortir de chez moi, je n'ai plus de chien* ». Méryl, traumatisé et apeuré a dû être réformé. Il risquait de mettre en danger sa maîtresse.

Il faut que ça cesse !

Dans les deux cas, les séquelles comportementales sont très lourdes. Le coût des frais vétérinaires est élevé, mais sera remboursé par les assurances. Mais le préjudice pour notre Association est bien

plus grave. Orphée était en éducation, Méryl guidait Martine Billion depuis tout juste deux ans. Pour Orphée, la perte peut être évaluée à 15 000 €, pour Méryl, à 25 000 €. Nous avons déposé plainte.

L'attaque de Méryl a été largement diffusée sur les réseaux sociaux. Des témoignages d'attaques ont afflué de partout. Maîtres irresponsables de chiens dangereux, chiens errants agressifs, ce n'est plus acceptable. Il faut que ça cesse !



Deux nouvelles équipes



Joanne et Onix (68)

Labrador mâle noir

Élevage : Des Vergers de Taly (19)

Famille d'accueil : Famille BERNOT

Famille week-end : Famille GIROL

Éducation & remise : Gilles CUCHE

Onix succède à Fœbus.

“ **F**œbus qui a guidé mes pas pendant sept ans était mon premier chien guide. Il a pris sa retraite, et c'est Onix qui a pris la relève depuis six mois. C'est un jeune labrador plein de vitalité et d'entrain, appliqué, concentré et désireux de bien faire. Ce qui le caractérise et définit notre relation c'est l'expression : « force de vie et puissance de vue ». Notre complicité grandit de jour en jour, patte dans la main.



Bernadette et Oslo (68)

Labrador mâle sable

Élevage : CESECAH (63)*

Famille d'accueil : Famille HENRY

Famille week-end : Famille OTT

Éducation & remise : Lola TINELLI
& Oriane EHRET

**Oslo est le premier chien guide
de Bernadette.**

*“L*a première rencontre avec Oslo a été décisive, une réelle complicité ! C'est un chien très attachant et aimant. Il s'est très vite intégré à la famille et aux petits-enfants. Lorsque nous travaillons ensemble, il est mes yeux et j'ai confiance en lui.

Il me permet d'être autonome et je me sens libre de sortir seule en promenade sans crainte.

Oslo est mon compagnon idéal, patient, très câlin et un peu gourmand ! Il prend une grande place dans mon cœur et ma vie.

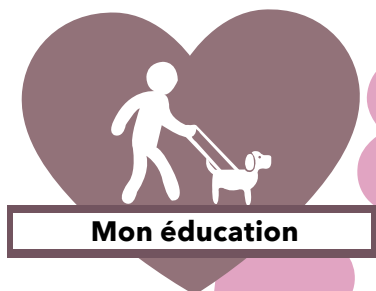
Je remercie toutes les personnes qui ont pu nous donner cette chance de nous rencontrer et partager ces vrais moments de bonheur.

* Centre d'Étude, de Sélection et d'Élevage pour Chiens guides d'Aveugles et autres Handicapés

Le parcours du chien guide : partie 1

Le parcours du chien guide est composé de nombreuses étapes. Nous avons décidé de vous le faire découvrir. Nous allons laisser la parole à l'un de ces compagnons inestimables qui va vous raconter l'itinéraire d'un chien guide, de sa naissance à sa retraite.

Prêts pour cette grande aventure ? C'est parti !



Numéro après numéro, vous allez découvrir mon parcours.

Dans ce magazine, je vais vous parler de la naissance et de la période de pré-éducation en famille d'accueil des futurs chiens guides.



Ma naissance



UN RÉSEAU D'ÉLEVAGES

Mes copains et moi, on vient principalement d'un réseau d'élevages. Il est composé de trois centres, membres de la Fédération Française des Associations de Chiens guides d'aveugles.

Le CESECAH, situé en Auvergne, est l'élevage principal de la Fédération. 300 chiots naissent tous les ans dans cet élevage créé en 1996.

Le Centre d'élevage et d'éducation Jacques Bouniol en Ile-de-France, inauguré il y a 5 ans, voit naître 80 chiots tous les ans.

Plus à l'Ouest, en région Centre-Val de Loire, la Maison du Chiot, qui a ouvert ses portes en 2011, fait naître 60 à 70 chiots chaque année.

Ce réseau d'élevages a pour mission de donner naissance à des chiots les plus aptes possibles à leur futur métier de chien guide.

UNE SÉLECTION À CHAQUE NIVEAU

Tout commence avant même notre naissance. Une sélection est opérée sur notre ascendance grâce à l'étude des lignées.

Sur les lignées, mais aussi sur l'individu. Chaque reproducteur est contrôlé et évalué aux niveaux comportemental et physique. Certains problèmes physiques récurrents, comme les dysplasies de hanches et coudes, les déficiences oculaires, donnent lieu à des examens plus poussés.

Une sélection est également opérée sur la descendance : les associations qui accueillent des chiots issus de ce réseau d'élevages doivent leur adresser un suivi complet jusqu'à la remise des chiens guides aux personnes déficientes visuelles. Ces retours sur les plans médical et comportemental permettent de savoir s'ils correspondent aux attentes de leur futur métier.



Mes premières semaines



● ● ● STIMULÉS DÈS LA NAISSANCE

Dès notre naissance, mes copains et moi, on est encadré par un protocole très strict.

Nous sommes particulièrement stimulés, mais les stimulations sont adaptées à notre âge, à notre degré d'éveil et à notre caractère.

Vous verriez comme c'est chouette dans les élevages ! On se croirait dans des crèches. Il y a des jouets partout. Et puis, on nous stimule avec le toucher, mais aussi des sons pour nous habituer aux bruits de l'extérieur.

Quand on quitte notre élevage, vers l'âge de deux mois, on a déjà beaucoup appris !

Parfois, les associations font appel à d'autres élevages, plus classiques, quand le réseau d'élevages ne peut leur fournir suffisamment de chiots.

● ● ● NOTRE ARRIVÉE À L'ASSOCIATION : PAROLES DE PROFESSIONNEL

Après avoir exercé la profession de chef d'équipe dans l'industrie agro-alimentaire pendant dix-huit ans, Dominique décide de se reconvertir dans le milieu canin. Son diplôme d'éducateur canin comportementaliste en poche, il intègre le Lycée agricole de Bar-le-Duc en tant que formateur, puis il devient moniteur aux Chiens Guides de l'Est. Cela fait six ans maintenant. Membre du Pôle chiots à l'École de Woippy, il nous explique comment cela fonctionne.

“ Le chien arrive à l'Association à l'âge de deux mois environ. À cet âge-là, il est confié à une famille d'accueil pour toute la période de pré-éducation. Lors de cette période, nous faisons un suivi régulier de la famille d'accueil.

Dans un premier temps, nous allons la voir une fois par semaine pour faire le point avec elle sur la vie du chien à la maison, mais également pour faire des sorties de socialisation.

Nous faisons également des stages à partir de l'âge de cinq mois environ. Nous prenons le chien pendant deux à trois jours à l'École pour faire un état des lieux : nous testons beaucoup de choses sur le chiot pour voir où le chiot se situe par rapport au résultat final attendu.

Lors de la période de pré-éducation, nous faisons également des séances collectives une fois par mois avec des groupes de cinq à six chiens du même âge. Cela nous permet de refaire globalement ce que l'on a déjà fait en individuel, mais avec plusieurs chiens. Obéir à l'ordre « assis » par exemple, ça peut être « facile » quand le chien est seul, mais ça l'est forcément beaucoup moins quand il y a d'autres chiens autour.

À l'École de Cernay, Sarah gère tous les chiots. Des séances individuelles et collectives sont

organisées tous les lundis avec Béatrice qui est comportementaliste.

Nos chiens doivent apprendre très jeunes qu'il faut rester concentrés, même avec d'autres chiens autour.

Vers l'âge de neuf, dix mois, le chien est confié à un moniteur ou à un éducateur pour apprendre son futur métier de chien guide.



Pour retrouver l'interview de Dominique en vidéo, c'est par ici !



Ma vie en famille d'accueil



C'EST QUOI UNE FAMILLE D'ACCUEIL ?

La famille d'accueil nous prépare à notre entrée en éducation, de nos deux mois jusqu'à nos un an environ.

On partage leur quotidien, tout simplement. Notre famille d'accueil nous apporte un cadre de vie équilibré, de l'attention et de l'affection. Encadrée par les membres de l'équipe technique, elle nous apprend les bonnes manières afin de faire de nous de bons chiens de compagnie. Elle nous aide aussi à découvrir le monde qui nous entoure en nous emmenant dans un maximum d'endroits. Nous avons les mêmes droits que les chiens guides et pouvons accéder à tous les lieux publics.

Tout au long de cette grande aventure, nous participons à des séances d'éducation individuelles et collectives avec les moniteurs qui nous suivent à l'Association.

UNE NOUVELLE FAMILLE POUR PADOCK

Il y a six mois, Pauline et Yassine accueillait Padock. Leur première expérience en tant que famille d'accueil.

Après avoir perdu sa chienne, il était impossible pour Pauline d'adopter un nouveau chien. Mais la présence d'un chien à la maison lui manquait. Devenir famille d'accueil lui permettait de faire le deuil de son compagnon à quatre pattes tout en aidant une personne : une solution idéale à ses yeux.

L'arrivée à la maison de Padock s'est très bien

passée. « Padock est un chien très agréable. Ce sont des chiens formidables qui apprennent très vite et donnent beaucoup d'amour. »

Les séances collectives et individuelles avec l'équipe technique leur apprennent à éduquer au mieux les futurs chiens guides et à en découvrir toujours plus sur l'éducation des chiens en général.

« Si c'était à refaire, on le referait sans hésiter. »



Treize chiots en familles d'accueil



La patte blanche :
1^{er} chiot - Bienvenue !



La patte de bronze :
2 à 3 chiots



La patte d'argent :
4 à 5 chiots



La patte d'or :
6 chiots et plus - Bravo !



RABANNE

Labrador mâle sable - CESECAH (63)*
Famille Cervantes - École de Cernay



ROXIE

Labrador femelle noire - Élevage : CESECAH (63)*
Famille Lescure - École de Woippy



RICO

Labrador mâle noir - Élevage : CESECAH (63)*
Famille Mangeot - École de Woippy



RAYA

Labrador femelle noire - Élevage : CESECAH (63)*
Famille Haurouigne/Gady
École de Woippy



RÉGLISSE

Labrador femelle noire - Élevage : CESECAH (63)*
Famille Costes - École de Cernay



ROSTI

Labrador mâle noir - Élevage : CESECAH (63)*
Famille Volfart
École de Woippy



ROULIA

Labrador femelle noire - Élevage : CESECAH (63)*
Famille Vaxelaire - École de Woippy



RUBY

Labrador femelle noire - CESECAH (63)*
Famille Dillenschneider/Demange - École de Cernay



RIO

Labrador mâle sable - Élevage : CESECAH (63)*
Famille Lieugaut - École de Woippy



RAPHIA

Labrador femelle noire - Élevage : CESECAH (63)*
Famille Lefèvre - École de Woippy



RAVEL

Labrador mâle sable - Élevage : CESECAH (63)*
Famille Straboni - École de Woippy



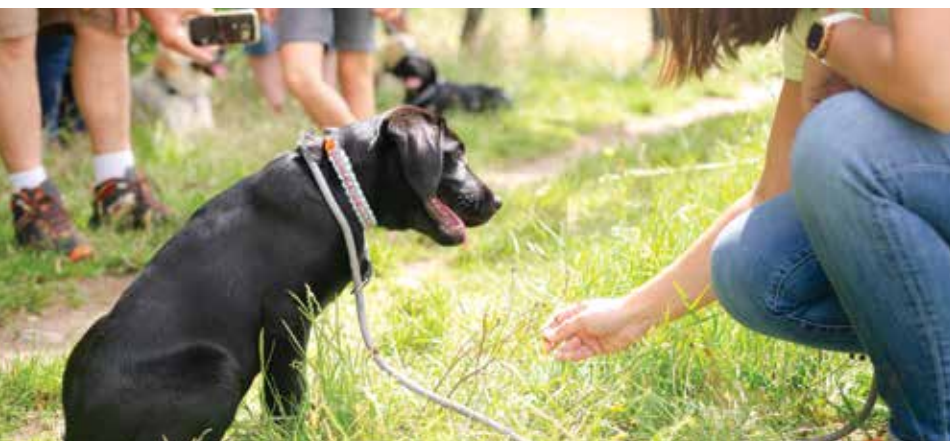
RAYA

Labrador femelle noire - Élevage : CESECAH (63)*
Famille Jacquey - École de Cernay



RÉGLISSE

Labrador femelle sable - Élevage : CESECAH (63)*
Famille Poirier - École de Woippy



DEVENEZ FAMILLE D'ACCUEIL !

Vous aimez nos amis à quatre pattes, résidez à moins d'une heure des Écoles de Cernay ou de Woippy et disposez de beaucoup de temps libre, **contactez-nous !**



Chouette, on déconfiner !

Orphée, la mascotte de l'École de Cernay, a enfin retrouvé ses copains et copines. Elle nous raconte.

« Allez Orphée ! Grimpe, on nous attend ! ». Louis est plutôt pressé ce matin. Paraît qu'on retourne à l'École. Les vacances, c'est super chouette, mais travailler aussi ! Louis, il ne parlait pas de vacances, il disait « con... confi... confinement ». J'arrive au bureau, et je vais tout de suite faire quelques léchouilles à Nathalie, la secrétaire. « Salut fifille ! Ça fait plaisir de te revoir ! » Oui, je sais ! Je suis tellement adorable, belle et coquine. Ah la, là, j'aime bien faire ma belle. Personne ne résiste à mes beaux yeux, et j'ai toujours droit à plein de caresses. Je dis pas, mes copines qui apprennent le métier, elles sont jalouses !

Mais aujourd'hui, pas un seul labrador, pas un seul berger en vue. Je me demande bien où ils sont passés. J'ai consulté mon *doggyphone* et j'ai vu que certaines écoles restent fermées, mais la nôtre est bien ouverte. « Eh oui, Orphée, va falloir que tu patientes encore ! Pour le moment, pas plus de trois chiens ensemble » me dit Danielle, la directrice.

Pourtant, pendant ces deux mois de « *sweet home* », on en a vu des chiens, chaque fois qu'on allait se balader derrière le collège. Des toutous que je n'avais jamais croisés avant. Les maîtres, ils portaient un drôle de bout de tissu sur la truffe. « *Pas moyen de papoter !* », pestait Louis. On passait à toute vitesse, pas question de se renifler pour faire connaissance. Alors en plus, tailler une bavette, pas possible ! « *Tu sais Orphée, pendant le confinement, les chiens c'est une excuse pour sortir de la maison. On dit même que dans les villes on emprunte des chiens pour se promener !* », m'a expliqué mon maître.

Maintenant tout rentre dans l'ordre, il y a même quatre nouveaux petits poilus qui sont arrivés. Je vais tout de suite les mettre au parfum, car c'est moi la mascotte de l'École ! ”

Soutenez nos futurs chiens guides

En formation à l'Association, **Patton** et **Pitch** apprennent leur futur métier de chien guide !

Patton est calme, très doux et réceptif ! Parfois têtu mais tellement doué dans son travail qu'il évolue bien. Son élégance fait scintiller les regards !

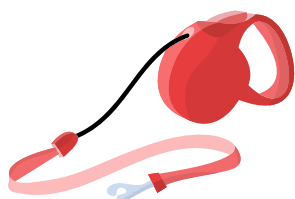
Pitch est un loulou très sympathique qui ne pose pas du tout de problème en maison. C'est un caractère tranquille, un gros patapouf ! Une boule d'amour qui adore les câlins !

Soutenez-les en cochant la/les case(s) correspondante(s) dans votre bulletin de soutien joint à ce magazine.

Nous vous offrirons la photo de Patton et/ou de Pitch en remerciement.



Faire un don : quelques repères



15 € → 5,1 €

Après déduction fiscale

Vous permettez de financer une laisse spécifique d'éducation.



30 € → 10,2 €

Après déduction fiscale

Vous permettez de financer la consultation vétérinaire d'un futur chien guide.



50 € → 17 €

Après déduction fiscale

Vous permettez de financer la nourriture d'un chien pendant un mois.



150 € → 51 €

Après déduction fiscale

Vous permettez de financer le harnais de guidage d'un chien guide.

LES CHIENS GUIDES D'AVEUGLES

Et si votre **legs** permettait plus de rencontres entre **aveugles** et **chiens guides** ?

Tom et Moby son chien guide.

EN 2020, IL RESTE BEAUCOUP À FAIRE !

Tous ensemble et dans toute la France, nos 11 écoles de chiens guides d'aveugles et notre Fédération mettent tout en œuvre pour éduquer des chiens guides et les remettre gratuitement à des personnes aveugles ou malvoyantes.

Ne recevant aucune subvention les legs consentis à nos associations rendent possible ces rencontres qui redonnent mobilité et autonomie aux personnes handicapées visuelles dans leur vie quotidienne.

Toutes nos Associations sont exonérées de droits de succession et utilisent ainsi l'intégralité des dons et legs pour leurs missions.



Tous unis dans la **Fédération Française des Associations de Chiens guides d'aveugles**.

Grâce à la générosité du public nous pouvons financer nos 5 missions :

- la formation des chiens guides,
- l'accompagnement des maîtres de chiens guides,
- le retour vers l'autonomie,
- la sensibilisation des publics,
- la formation des éducateurs.



FONDATION FRÉDÉRIC GAILLARD DES CHIENS GUIDES POUR LES ENFANTS AVEUGLES

Partout en France nous agissons au plus près des personnes déficientes visuelles au quotidien.



Pour plus d'informations, rendez-vous sur
www.chiensguideslegs.fr
☎ **Numéro Vert : 0800 147 852**

