

Un regard pour deux

#57 - Novembre 2020

Le magazine des Écoles de Cernay & de Woippy



3 nouvelles équipes !

Assemblée générale :
le bilan

Le parcours du chien
guide : partie 2



Inédit : des portes ouvertes...digitales !

Nous ne pratiquons
ni démarchage
téléphonique,
ni porte-à-porte, ni quête.
Soyez nos ambassadeurs
en diffusant ce message
autour de vous !



CHIENS GUIDES DE L'EST

Siège social/École de Woippy

10, avenue de Thionville

Parc des Varimonts

57140 WOIPPY

03 87 33 14 36

contact-woippy@chiens-guides-est.org

École de Cernay

20, fg de Colmar - BP 40161

68702 CERNAY CEDEX

03 89 39 81 32

contact-cernay@chiens-guides-est.org

www.chiens-guides-est.org



Un regard pour deux

#57 - Novembre 2020

Directeurs de la publication :

Danielle GRIFFANTI & Raymond NEY

Coordination : Lydie GARIGNON

Rédaction : Lydie GARIGNON

& Nathalie GOGIC

Crédits photos : CGE & S. MILLION

Photo couverture : S. MILLION

Impression : Est-Imprimerie

ISSN : 2264-5527



Chers amis,

Les circonstances actuelles nous ont contraints à assurer aussi bien nos assemblées territoriales que l'assemblée générale régionale par correspondance. Les réunions de comité ont eu lieu par vidéoconférence. L'ensemble

qui a demandé une organisation particulière et relativement lourde a très bien fonctionné et je remercie ici tous les acteurs qui ont mené à bien cette innovation forcée.

J'en profite aussi pour remercier nos élus sortants comme vous pourrez le lire page 4, et souhaiter la bienvenue à nos nouveaux administrateurs dont Francis Morel président délégué de Woippy avec qui j'ai eu le plaisir de travailler à plusieurs reprises.

L'épreuve que nous traversons n'est malheureusement pas terminée mais nos deux Écoles ont retrouvé leur pleine activité et la motivation de chacun s'est encore renforcée pour assurer nos missions et satisfaire les demandes des bénéficiaires.

Les mois qui viennent seront cruciaux sur tous les points.

Mais l'engagement de toute la chaîne soutenue par nos donateurs, depuis l'accueil des chiots, l'éducation jusqu'aux remises et le suivi des équipes est exemplaire.

Il y a aussi d'autres bonnes nouvelles.

L'École de Cernay dont la construction avait pris du retard suite à la situation sanitaire est en bonne voie d'achèvement. D'ores et déjà nos familles d'accueil et nos éducateurs ont accès aux aménagements extérieurs et au préau.

L'extension de l'École de Woippy a obtenu son permis de construire.

Je vous souhaite une lecture attentive et agréable de ce magazine où vous découvrirez comme dans tous nos numéros, des articles riches et variés sur la vie de nos Écoles et nos métiers.

Restez tous prudents pour vous et pour les autres... À bientôt !

Jean-Clément COSTES
Président de l'Association

SOMMAIRE

- | | | | |
|----|--|----|---|
| 3 | Hommage | 13 | Dossier spécial - Le parcours du chien guide : partie 2 |
| 4 | Quoi de neuf à l'Est ? | 17 | Histoires de familles |
| 9 | Zoom sur les familles soir et week-end | 18 | Le carnet d'Orphée |
| 10 | Nouveaux duos | 19 | Aidez-nous |

À Denise

C'est avec une grande tristesse que nous vous faisons part de la disparition de Denise Busche le 25 août dernier.

Denise était la famille d'accueil de Pixar, son premier élève chien guide. Elle a su mener à bien toute la période de socialisation de sa boule de poils avec beaucoup d'implication. Pixar n'a pas toujours été un chien facile, mais elle n'a jamais lâché et a réussi à en faire un très bon chien de compagnie.

Denise était très attachée à son chiot, et elle peut être fière du travail accompli avec lui. Elle n'a malheureusement pas eu l'occasion de revoir Pixar après son entrée à l'École pour sa formation, mais elle a su qu'il avait réussi son mois d'évaluation avec brio et qu'il allait devenir chien guide.

Voir la photo de Pixar avec son harnais de guidage quelques jours avant sa disparition lui a fait très plaisir.

Toute l'équipe de l'Association a une pensée pour Denise, sa famille et ses proches.

« Merci Denise, cela a été un plaisir de travailler avec toi, toujours à l'écoute des conseils, malgré la difficulté parfois. J'ai souvent une pensée pour toi lorsque je travaille Pixar.

Tu peux être fière de ce que tu as fait, je mettrai tout en œuvre pour continuer et mener à bien ton projet. »
Dominique, moniteur en charge de l'éducation de Pixar



ÉCRIVEZ-NOUS

**Amis du chien guide,
cette page est la vôtre !**

Vous souhaitez poser une question,
réagir à nos articles, partager
un poème, une anecdote... ?

Écrivez-nous. Nous vous répondrons
avec plaisir et publierons certains
de vos courriers.

CHIENS GUIDES DE L'EST
À l'attention de Lydie GARIGNON
10, avenue de Thionville
Parc des Varimonts
57140 WOIPPY

ou

lydie.garignon@chiens-guides-est.org



Assemblée générale : le bilan

À défaut d'Assemblée générale classique, le cru 2020 a dû se tenir à distance. Ce qu'il faut retenir...

Le contexte sanitaire nous a contraints à organiser notre Assemblée générale par échanges de courriers et dépouillement en comité restreint. Une organisation qu'il a fallu imaginer, mettre en place, mais surtout soutenir et tous les administrateurs ont joué le jeu. Chacun des membres du Conseil d'administration a reçu par courrier les rapports annuels, le budget prévisionnel et les différentes résolutions à voter.

Tous les rapports montrent des résultats conformes à nos attentes et ont été adoptés. Le compte d'emploi annuel des ressources collectées auprès du public (CER présenté ci-contre) est lui aussi en accord avec nos valeurs, faisant la part belle à nos missions sociales.

Le départ de piliers des Chiens Guides

Cette Assemblée générale a aussi marqué le départ d'élus majeurs. Nous profitons de cet article pour rendre hommage à Messieurs Jean-Paul Arnould et François Gautier, membres fondateurs de l'École de Woippy (sans oublier Roger Taillé qui avait quitté le Comité de Direction lors de la précédente assemblée) pour leur dévouement sans faille au service de la cause du chien guide. Sans leur implication majeure et quotidienne, leur réactivité hors du commun, leur volonté d'avancer par tous les moyens, notre Association n'aurait pu atteindre un tel niveau de développement. Nous remercions également André Nikes pour son engagement à nos côtés depuis de nombreuses années.

Une Assemblée générale 2020 avec la distance physique pour maître mot, mais qui, par ces deux départs historiques, nous rappelle à quel point notre engagement de tous les instants est nécessaire pour la défense de notre grande cause.

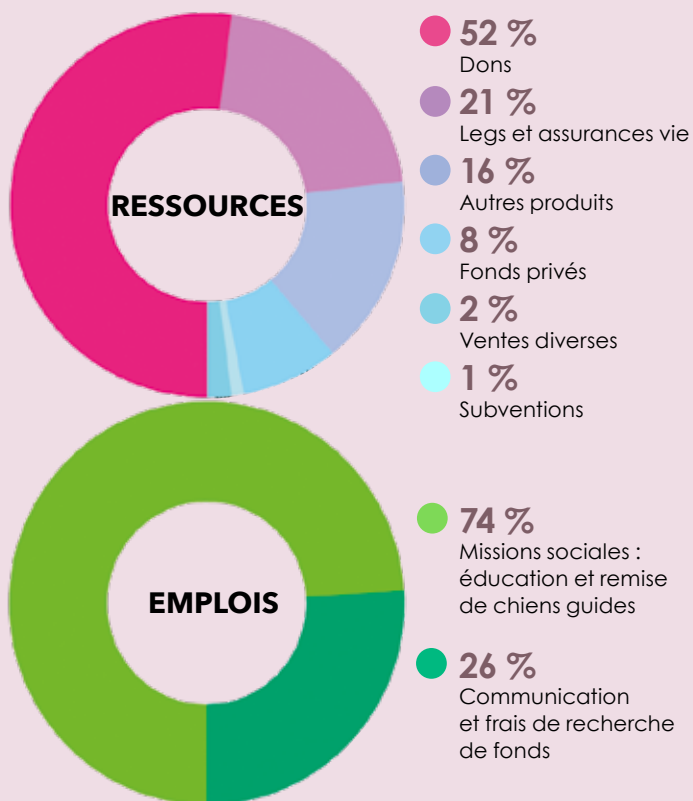
LES MEMBRES DU BUREAU

- Président : Jean-Clément COSTES
- Président délégué : Francis MOREL
- Trésorière : Arlette BILOCCQ
- Trésorière-adjointe : Hélène ZADRAPA
- Secrétaire : Monique SAMOLANY
- Secrétaire adjointe : Michèle NÉDELCOU

Découvrez la liste des membres du Comité de Direction :



CER 2019





La Fête des Chiens Guides

DU 14 AU 26 SEPTEMBRE 2020

Bienvenue à la fête !
Vous gagnez déjà
+10 points !

Inédit : des portes ouvertes... digitales !

Il a fallu annuler nos portes ouvertes en raison du contexte sanitaire, mais pas question d'en rester là ! On vous avait promis des portes ouvertes digitales, c'est chose faite. Une belle réussite au rendez-vous grâce à vous !

Les associations fédérées ont tenu leur promesse. Face à l'impossibilité de tenir des journées portes ouvertes dans des conditions satisfaisantes, nous avons pris la décision de maintenir ce grand événement, mais sur Internet.

Nous vous avons concocté un site spécialement pour l'occasion. Notre volonté était de vous accueillir comme nous le faisons dans nos Écoles : avec chaleur, enthousiasme et la volonté de répondre à toutes vos interrogations.

Nous avons rivalisé d'imagination pour y parvenir. Rendez-vous était donné sur le site internet « cestwouf.fr ».

Un programme riche et varié

Le programme que nous vous avons concocté était particulièrement riche et varié. Nous avons mis sur pied une fête avec différents stands à découvrir.

Des témoignages de maîtres de chiens guides, de familles d'accueil ou d'éducateurs permettaient à chacun de comprendre les défis de l'éducation d'un chien guide et les bienfaits apportés aux personnes aveugles et malvoyantes.

De nombreux ateliers ludiques étaient également disponibles : organisation de directs Facebook, simulation de déficiences visuelles, constitution d'équipes maîtres/chiens guides...

À chacune de vos actions sur le site « cestwouf.fr », vous cumuliez des points. Sur chaque territoire, un gagnant remportait un moment privilégié au sein d'une association fédérée. Le résultat de ce concours sera annoncé sur nos réseaux sociaux.

Vous avez été nombreux à venir à notre rencontre sur Internet. Merci de votre soutien pour cette Fête des Chiens Guides si particulière. **Dans l'espoir de vous accueillir au cœur de nos Écoles l'an prochain !**





Centre d'éducation de Cernay : la dernière ligne droite !

Retardée par la crise sanitaire, l'ouverture du nouveau centre d'éducation à Cernay est reportée à la fin de cette année. Mais depuis la fin août, nos éducateurs et nos familles bénévoles prennent peu à peu possession du site.

Lundi matin, chaque semaine, c'est la rencontre de nos familles d'accueil. « *Ce moment était attendu avec impatience* », sourit Béatrice Muller, notre comportementaliste. Pour tous, c'est une découverte. La route d'accès au bâtiment revêtu de sa carapace de zinc doré, est un lieu idéal pour des exercices de croisement des chiots. Et puis, il y a ce vaste terrain d'entraînement clôturé qui permet à nos toutous d'évoluer en toute sécurité. Dans le calme, pour des exercices de rappel au pied, mais aussi pour des moments de détente, intenses, où la dizaine de chiots présents se défoulent à grande vitesse...

Pour nos éducatrices, le moment est également stratégique. « *C'est un changement de culture total pour notre équipe. Il faut s'approprier ce nouvel outil, s'adapter à de nouvelles contraintes, mais aussi profiter de toutes les installations, des chenils à l'intérieur et des grands parcs de travail extérieurs* », note Marion Meyer, responsable technique de l'École de Cernay.

Brigade verte

Dans la partie accueil-administration du centre, les artisans mettent la dernière main aux aménagements. Les menuisiers sont les plus sollicités, mais les électriciens et les installateurs sanitaires ne sont pas en reste. Dans la partie technique, avec ses sept chenils, on n'attend plus que la pose de la résine sur le sol et les murs. « *On a même réussi à se procurer enfin du plexiglas pour les trappes d'entrée-sortie des chiens, un matériau détourné pour servir de barrière protectrice contre le Covid-19* », s'amuse Robert Baumann, coordinateur bénévole du chantier.

À l'extérieur, c'est la « Brigade Verte » qui travaille. Une idée de Jean-Clément Costes pour entretenir les espaces verts. « *Un hectare et demi, ça en fait de la surface !* », confirme le président de l'Association. Les volontaires n'ont pas manqué. Ils sont venus avec leurs petits tracteurs, leurs tondeuses, leurs outils pour régler leur compte aux herbes un peu trop envahissantes. Puis viendra le temps des plantations. Des roses, des arbustes, des haies... C'est le domaine de Danielle Griffanti, directrice de l'École. « *Ce sera un beau parc paysager où on aura envie de se promener* », imagine-t-elle déjà.



NON

AU REFUS DES FUTURS CHIENS GUIDES
DANS LES LIEUX PUBLICS

La fin d'année sera... digitale

Signez pour soutenir l'accès des élèves
chiens guides aux lieux ouverts au public,
partout et tout le temps.

10 000

Plus que 5 000 signatures pour atteindre l'objectif.
Nous avons besoin de vous !

Madame Monsieur

Prénom : Jane

Nom : Doe

Adresse mail : jane.doe@gmail.com

Département : 01

Est

Nous avons souhaité renforcer notre présence sur Internet avec six autres associations du mouvement. Ensemble, nous avons mis sur pied une fin d'année riche en événements digitaux. Voici le programme...

Depuis quelques années déjà, les associations du mouvement renforcent leur présence sur Internet par la mise en place de campagnes de communication.

Avec six autres associations du mouvement, nous avons souhaité apporter plus de cohérence et de poids à notre communication en ligne en unissant nos forces pour créer des campagnes communes.

Le programme que nous avons mis sur pied est structuré pour toucher le grand public dans son ensemble par divers biais. Vous faites partie de nos fidèles soutiens et nous souhaitons vous informer des opérations en cours et à venir.

Le planning de campagnes qui vous attend

La première campagne de communication que nous avons mis sur pied a démarré au mois de septembre. Son objectif était de sensibiliser le grand public à l'accueil des élèves chiens guides dans les lieux publics. La loi est désormais claire sur le sujet : les élèves chiens guides bénéficient des mêmes droits que les chiens guides et doivent être accueillis dans

tous les lieux publics. Mais malheureusement, de nombreux refus mettent encore en lumière une grande ignorance de la loi. Ensemble, nous avons donc imaginé une campagne de soutien à partager sur les réseaux sociaux pour en informer le plus grand nombre. Le résultat est à la hauteur de nos espérances : vous avez partagé en masse cet appel.

Le mois de novembre sera, lui, placé sous le signe du chiot et de son éducation.

Encore sur les réseaux sociaux, nous vous invitons à nous proposer des noms pour notre prochain chiot. Une manière sympathique de faire parler de nous.

L'éducation des chiens sera également mise en avant. La campagne que nous diffuserons jusqu'à la fin du mois de novembre vous proposera de télécharger un recueil de conseils d'éducation. Nous avons mis nos éducateurs à contribution pour vous apporter les meilleures techniques à mettre en place au quotidien.

D'autres campagnes sont à venir, mais nous vous laissons le plaisir de les découvrir !

LES CHIENS GUIDES D'AVEUGLES

ET SI VOTRE LEGS PERMETTAIT PLUS DE RENCONTRES ENTRE AVEUGLES ET CHIENS GUIDES ?

Retour de la campagne dédiée aux legs

À la télévision, dans la presse..., vous allez peut-être croiser Tom et Frenchy au détour des publicités. Comme tous les ans, le mouvement Chiens Guides part en campagne pour faire la promotion des legs, donations et assurances-vie au profit de nos associations

Les legs, donations et assurances-vie représentent des ressources essentielles pour notre Association. Ils contribuent à la réalisation de l'ensemble de nos missions au service des personnes aveugles et malvoyantes. Ces grands gestes de générosité participent à la formation et à la remise gratuite de chiens guides aux personnes déficientes visuelles qui les attendent.

Chaque année, le mouvement Chiens Guides part en campagne pour faire la promotion de ces types de soutien. Tom et Frenchy, nos merveilleux ambassadeurs, investissent les publicités à la radio, à la télévision et dans la presse écrite.

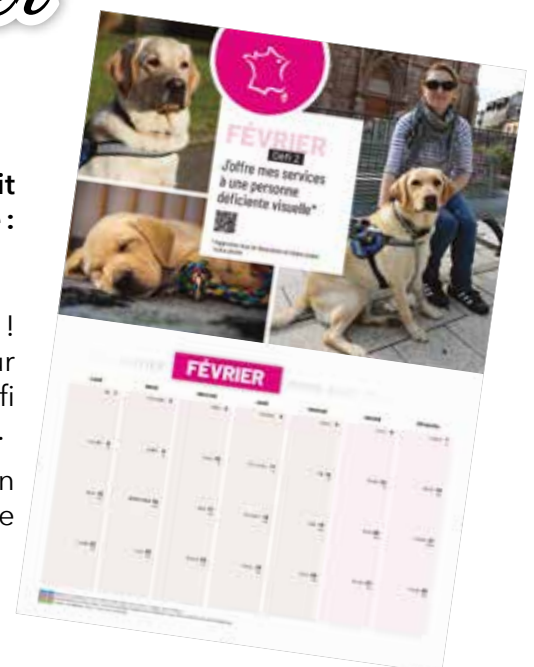
Vous ne les avez pas rencontrés les années précédentes ? Alors, c'est peut-être pour cette année !

Commandez votre calendrier des Chiens Guides

Vous pouvez nous soutenir en commandant LE produit solidaire de cette fin d'année tout juste sorti de l'imprimerie : le calendrier des Chiens Guides !

Le traditionnel calendrier du mouvement Chiens Guides est arrivé ! Cette année, plusieurs magnifiques clichés sont mis à l'honneur chaque mois. Autre nouveauté : vous serez également mis au défi d'effectuer des actions au service de la cause des Chiens Guides.

Pour commander votre calendrier, utilisez le bulletin de soutien joint à ce magazine ou commandez-le en ligne sur notre site internet. Merci pour votre aide !





Marie et Denis : la famille soir et week-end de référence

Vers l'âge d'un an, le chien intègre l'un des deux centres d'éducation pour apprendre son futur métier. La famille soir et/ou week-end accueille l'élève pendant cette période. Marie et Denis sont famille soir et week-end depuis dix ans et nous souhaitons les mettre à l'honneur à travers cet article. Le couple est à l'origine même de la naissance de ce type de famille. La modestie de la dévouée Marie l'empêchera de vous expliquer le rôle qu'elle joue aujourd'hui, mais nous souhaitons le mettre en lumière. Au fil des années, Marie est devenue notre « psychologue » pour chien. Elle parvient comme personne à donner confiance aux chiens qui en ont besoin. Nous lui laissons la parole pour qu'elle vous livre son expérience.

Sensibilisée par les problèmes de vision, je suis moi-même malvoyante, attirée par les chiens et proche de la retraite, c'est tout naturellement que je me suis engagée dans la cause des chiens guides.

Nous avons déposé notre candidature pour être famille d'accueil chiot lors de la journée portes ouvertes de 2009. Marine, alors éducatrice à l'École de Woippy, nous a par la suite contactés pour nous proposer d'accueillir Eva, une chienne croisée labrador-golden en début d'éducation, chez nous les soirs : elle dépérissait au chenil. Attendris par son regard et sa gentillesse, nous avons accepté ce *challenge*. C'est ainsi qu'est né le concept des familles soir et week-end !

Actuellement je m'occupe de Panache, un magnifique labrador mâle de 18 mois couleur sable.

Cette expérience nous apporte beaucoup de joies et de bonheurs

Nous faisons le maximum pour respecter le travail des éducateurs. Nous profitons de leurs conseils pour donner au chien la meilleure éducation possible. En fait, notre rôle consiste essentiellement à veiller à son bien-être (caresses, promenades, jeux, sorties ...).

La vie avec un élève chien guide est la même qu'avec un chien de compagnie, mais en gardant à l'esprit qu'un jour, il va nous quitter pour aller faire son beau métier.

C'est une satisfaction de pouvoir s'investir pour une cause qui nous tient à cœur et de partager la vie d'un chien bien éduqué. Nous avons cette chance d'habiter à proximité de

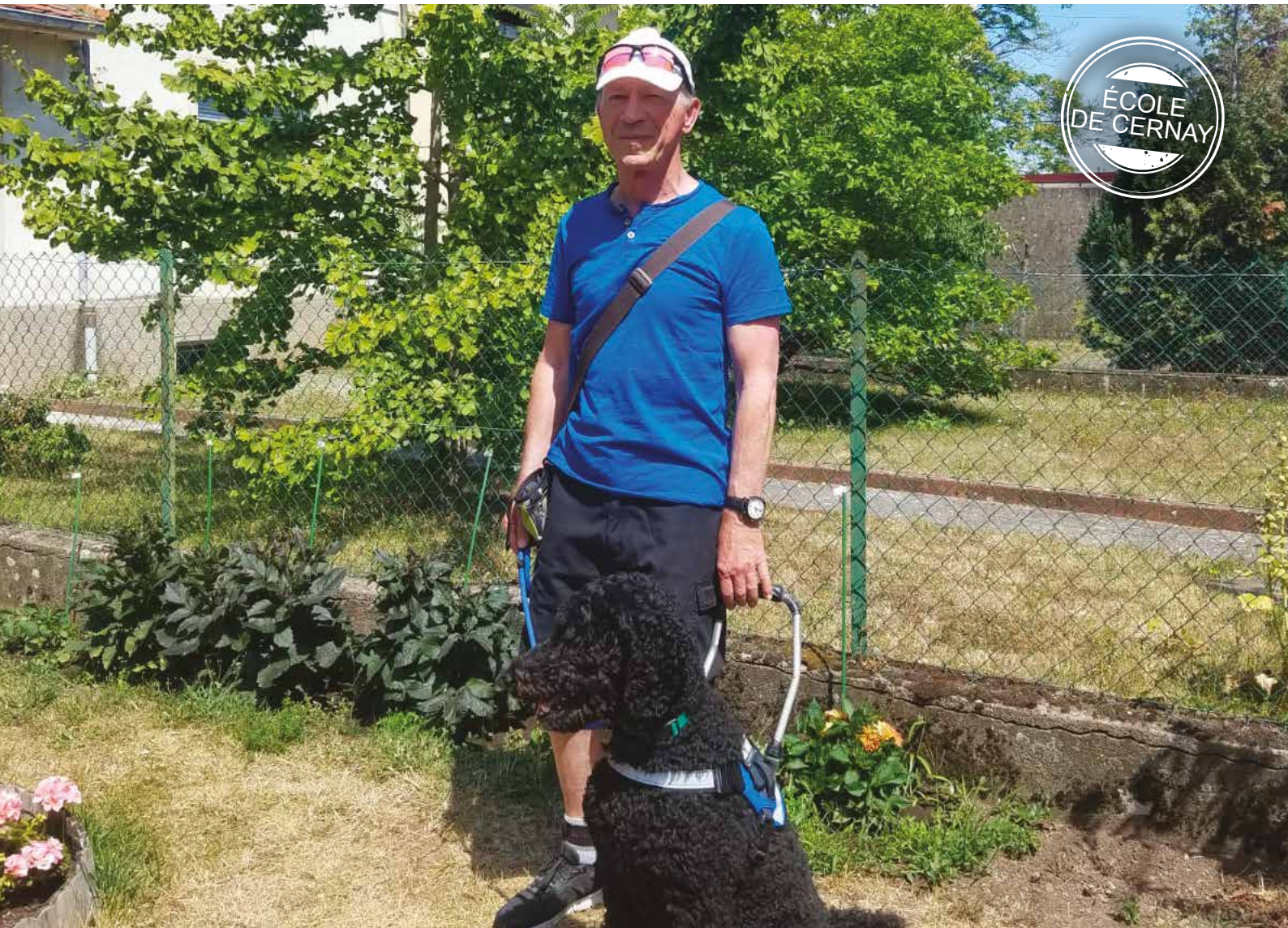
l'École de Woippy et d'être disponibles : deux conditions nécessaires pour devenir famille d'accueil soir et week-end.

Tous les matins, Daniel, l'agent animalier, vient chercher Panache et tous les soirs, nous allons le chercher à l'École après sa journée de travail.

Cette expérience nous apporte beaucoup de joies et de bonheurs. Les contraintes d'horaires sont quelquefois pesantes, cependant nous trouvons toujours de la compréhension auprès du personnel de l'École.



Trois nouvelles équipes



Lucien et Olane (68)

Caniche royal femelle noire

Élevage : Chiens Guides de l'Ouest (49)

Famille d'accueil : Famille BITSCH

Famille week-end : Famille DISSERT

Éducation & remise : Johanna BASLER
& Marion MEYER

Olane succède à Flam.

“Après des années d'éminents services, Flam a fait valoir ses droits à la retraite ! Il se la coule douce en Haute-Alsace avec sa copine Oya. Nous lui souhaitons de joyeuses vacances de retraité et surtout une bonne santé pour qu'il puisse en profiter pleinement. Olane, a pris la suite depuis le 8 juillet. Depuis, c'est elle qui m'accompagne lors de mes randonnées. Jeune, très tonique, sans peur et très volontaire, nous apprenons à nous accorder. Nous sommes sur le bon chemin. Ce n'est pas toujours facile, mais grâce au travail avec Johanna, sa monitrice, c'est toujours valorisant.

J'en profite pour remercier toute l'École de Cernay, Johanna, Marion et Béatrice pour leurs précieux conseils. Merci à papy Aloyse et mamie Nicole, sa famille d'accueil d'avoir accepté d'être son parrain et sa marraine !



Nathalie et Ozone (54)

Labrador femelle sable

Élevage : Chiens Guides de l'Ouest (49)

Famille d'accueil : Famille VAXELAIRE

Famille week-end : Famille KRAATZ

Éducation & remise : Dominique GUIOT
& Denis DESPLANCHE

Ozone succède à Fanta.

“**J**e viens d'avoir mon deuxième chien guide, Ozone, auquel je suis déjà très attachée.

Nous formons déjà un bon duo...

La remise s'est effectuée du 23 septembre au 2 octobre et s'est super bien passée !

Je remercie tous les bénévoles et toute l'équipe de Woippy pour le travail émérite avec Ozone qui je l'espère, me suivra aussi longtemps que Fanta.



Francine et Opale (25)

Labrador femelle noire

Élevage : Sophie Jonat (68)

Famille d'accueil :
Famille BRUNEAU-FRATCZAK

Famille week-end : Famille ROHMER

Éducation & remise : Marion MEYER

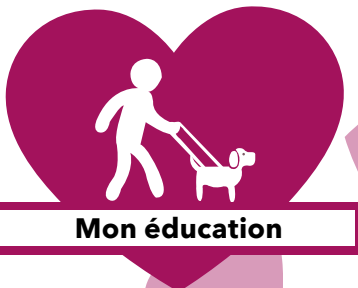
Opale est le premier chien guide
de Francine

“*J*e suis malvoyante depuis une quinzaine d'années, suite à une maladie génétique rare. Je travaillais dans une librairie de livres anciens. C'était très intéressant. J'ai dû arrêter parce je ne pouvais plus renseigner les clients. J'ai suivi des cours de locomotion à la canne. Il me reste un peu de vision mais je butais sur les obstacles, les trottoirs, les portes. Un jour, j'ai fait la rencontre de Josiane avec son chien guide Inoï. Elle m'a conseillée de prendre un chien guide. J'ai toujours vécu avec des chiens mais pas de chien guide ! Alors, j'ai déposé ma première demande puis j'ai fait connaissance avec Opale. Aujourd'hui je prends un nouveau départ, j'ai de nouveaux projets. Je vais moins me sentir seule !

Le parcours du chien guide : partie 2

Nous avons ouvert ce dossier dans le numéro précédent. À travers ces quelques pages, nous souhaitons vous faire découvrir les nombreuses étapes du parcours du chien guide de son point de vue.

Le parcours du chien guide - partie 2 : l'histoire continue !



Après ma naissance et ma vie aux côtés de ma famille d'accueil, place à mon éducation et à ma remise en tant que chien guide.



Mon éducation

MA FORMATION DE CHIEN GUIDE

Pour mon premier anniversaire environ, j'entre en éducation à temps complet aux côtés d'un moniteur ou d'un éducateur. Celui-ci dispose d'un mois maximum pour tester mes aptitudes et décider de ma vocation future : chien guide ou candidat à la médiation aux Chiens Médiateurs et d'Utilité de l'Est.

Le moniteur ou l'éducateur définissent un programme d'apprentissages sur mesure pour chacun d'entre nous en fonction de notre niveau, de notre évolution et de notre personnalité. Les exercices se déroulent d'abord au sein de l'École, dans un milieu avec peu de distraction, puis peu à peu en situation réelle. En effet, pour maintenir une bonne concentration, on doit apprendre à vaincre certaines dispositions innées. Pas facile de ne pas se laisser distraire par un chien rencontré ou une bonne odeur de nourriture. On apprend aussi à gérer les bruits, à maîtriser nos craintes...



6 à 9 mois pour apprendre l'essentiel

Pendant 6 à 9 mois, on apprend à contourner des obstacles, marcher en ligne droite, changer de direction lorsque l'on nous en donne l'ordre, identifier des passages piétons, un escalier ou encore une porte... Tout ce qui va être utile à accompagner une personne déficiente visuelle dans ses déplacements quotidiens. Au total, nous connaissons 50 ordres à l'issue de notre formation, mais surtout, nous saurons gérer des situations complexes en prenant nous-mêmes les bonnes initiatives !

Pour que l'éducation soit une réussite, il faut que l'on s'amuse. Lorsque la réussite est au rendez-vous, on reçoit une récompense : croquettes, caresses, paroles. Mais aucune punition en cas de bêtise ! Il ne faut pas que l'on se décourage. Ainsi, au fur et à mesure, on anticipe pour faire plaisir à notre maître et bien sûr, obtenir notre récompense... !

CÉLINE, UN ENTHOUSIASME INTACT DEPUIS 17 ANS !

Depuis 17 ans, Céline éduque des chiens guides à l'École de Cernay. Passionnée par son métier, elle a choisi d'intégrer la formation d'éducateur de chiens guides et a obtenu son diplôme il y a quelques mois. Elle nous partage sa vision de la remise d'un chien guide.

Allier ma passion des animaux et mon envie d'être utile en faisant un métier qui ait du sens, voilà la chance qui s'est présentée à moi lorsque j'ai intégré l'École de Cernay alors que j'avais à peine 20 ans. En 2020, diplôme d'état d'éducatrice de chiens guides en poche, mon enthousiasme est toujours intact !

L'éducation d'un élève chien guide se construit autour d'un unique objectif : l'autonomie de déplacement d'une personne déficiente visuelle, qu'elle soit malvoyante ou non voyante.

La remise est une période intense et riche en émotions pour l'éducateur comme pour la personne qui attend avec impatience l'arrivée de son compagnon à quatre pattes.

Pour moi, la remise est l'occasion de belles rencontres avec des personnes exceptionnelles qui veulent conquérir leur autonomie en choisissant de prendre un chien guide pour compagnon. Et même si l'espace d'un instant, il m'arrive d'avoir un petit pincement au cœur car cela signifie la séparation avec mon jeune élève, c'est le début d'une nouvelle et riche aventure pour le chien guide et son maître et je me réjouis toujours d'avance pour eux pour tous ses moments uniques qu'ils partageront et cette complicité naissante qui les unit déjà.



DERNIÈRE LIGNE DROITE !



Une fois que l'on est prêt à être un bon chien guide, on passe un examen : le certificat d'aptitude au guidage. Le référent sous bandeau est accompagné d'un membre de l'équipe technique pour assurer sa sécurité. Plus de quarante points techniques sont évalués, comme la recherche d'un escalator ou la gestion d'un passage étroit.

Les futurs maîtres effectuent un stage. Ils rencontrent l'équipe ainsi qu'un psychologue, afin d'évaluer leur degré d'autonomie dans leurs déplacements et de définir le profil de leur futur chien guide. Leur demande de chien guide peut être ajournée pour qu'ils suivent une formation en locomotion. Si elle est acceptée, on passe à la remise.

LE GRAND JOUR : LA REMISE

Notre remise à une personne déficiente visuelle se déroule sur deux semaines.

La première semaine a lieu à l'Association, un lieu neutre pour que le futur maître nous consacre toute son attention.

Lors de cette première semaine, la personne apprend à se déplacer avec nous.

L'éducateur lui transmet également les notions de base : alimentation, premiers soins... Au cours de cette semaine, nous sommes logés à l'hôtel. Une configuration qui nous permet de créer un véritable lien : une relation de complicité et de confiance s'installe.



Le Certificat d'aptitude au guidage

Vers 18/20 mois, le chien passe son certificat d'aptitude au guidage. C'est le diplôme lui permettant d'être chien guide !

Lors de cet examen, l'éducateur sous bandeau, en situation de cécité complète, effectue avec le chien qu'il a éduqué un parcours en ville, en campagne, dans un parc et en intérieur.

46 situations



En ville



45 à 60 minutes



situations de guidage ou de recherche (évitements, arrêts, passages piétons, boîte aux lettres...), dévier de l'obstacle au sol ou de celui en hauteur,



En campagne



20 à 50 minutes

8

situations évaluées : savoir suivre le bas-côté droit ou gauche, s'arrêter aux intersections...,

9

situations d'obéissance sont évaluées dans un parc ou en intérieur.



Source : FFAC



La deuxième semaine de remise a lieu au domicile de la personne déficiente visuelle. Les objectifs sont différents et complémentaires de ceux de la première semaine. Aux côtés de l'éducateur, la personne déficiente visuelle apprend à effectuer ses trajets habituels : se rendre au travail, aller dans sa boulangerie préférée... Cette semaine nous permet également de nous inscrire dans sa nouvelle vie. Des présentations sont organisées avec l'entourage de notre maître. L'occasion de leur apprendre la conduite à suivre avec nous. Un vétérinaire est également choisi pour suivre notre état de santé.

La remise terminée, il est temps de nous laisser écrire notre histoire et avancer ensemble vers de belles aventures. Une nouvelle vie s'offre à nos maîtres. Un avenir différent fait de projets différents, inenvisageables jusqu'alors.

LIMA, C'EST VRAIMENT LE PÉROU !

Âgé de 71 ans, ancien dessinateur industriel de profession, Gilbert est atteint d'une rétinite pigmentaire qui s'est déclarée quand il avait la quarantaine.

« Dans un premier temps, j'ai pris des cours de locomotion pour apprendre à me déplacer avec une canne blanche. Mais un jour, j'ai pris une remorque agricole en pleine figure. J'étais sonné, tant physiquement que psychologiquement.

J'ai d'abord eu Cannelle pendant plusieurs années. Quand j'ai fait ma demande de renouvellement, l'École de Cernay m'a présenté deux chiens. C'est Lima, un golden retriever mâle qui m'a guidé en premier. Tout le temps, il était contre moi. Je me suis dit : « Lima est pour toi ».

La remise a été pilotée par Sarah. J'ai passé une semaine dans un hôtel où le personnel avait été formé pour accueillir les déficients visuels. C'était pour me faire perdre mes repères. J'ai compris que c'était le bon moyen d'établir une relation de confiance avec Lima. La semaine suivante, nous sommes retournés dans mon village. Sarah a travaillé avec nous deux pour reconnaître mes parcours habituels. Aller chez le boulanger, le dentiste, les copains... Le plus difficile, c'était de faire la rupture avec Cannelle, mon premier chien guide. La force de l'habitude...

Aujourd'hui, je refais des sorties en forêt, tout seul avec Lima. Il me montre tout, les branches, les racines, les pierres sur le chemin. Dès qu'il a fait un parcours, il s'en souvient. « Lima, c'est vraiment le Pérou ! » »



Neuf chiots en familles d'accueil



La patte blanche :
1^{er} chiot - Bienvenue !



La patte de bronze :
2 à 3 chiots



La patte d'argent :
4 à 5 chiots



La patte d'or :
6 chiots et plus - Bravo !



RUMBA

Labrador femelle noire - Élevage : CESECAH (63)*
Famille Poussin - École de Woippy



ROSY

Labrador femelle noire - Élevage : CESECAH (63)*
Famille Campochiaro - École de Cernay



REPLAY

Labrador femelle noire - Élevage : CESECAH (63)*
Famille Stieber - École de Woippy



RIALTO

Labrador mâle sable - Élevage : Des roseaux du Der (51)
Famille Bernot - École de Cernay



RANGÓ

Labrador croisé malinois mâle noir - Élevage : ECPV (88)
Famille Sagnardon - École de Woippy



RANCH

Labrador croisé golden mâle sable - Élevage : CESECAH (63)*
Famille Grimard/Ruttimann - École de Woippy



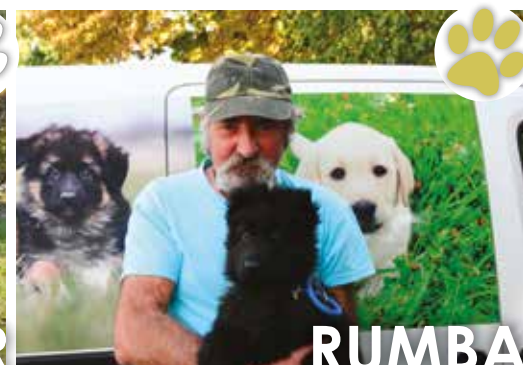
RIO

Labrador mâle sable - Élevage : Des roseaux du Der (51)
Famille Lechleiter - École de Cernay



ROVER

Labrador mâle sable - Élevage : CESECAH (63)*
Famille De Menech - École de Woippy



RUMBA

Berger allemand mâle - Élevage : Nuance de la fleur de vie (90) - Famille Labrude - École de Cernay



DEVENEZ FAMILLE D'ACCUEIL !

Vous aimez nos amis à quatre pattes, résidez à moins d'une heure des Écoles de Cernay ou de Woippy et disposez de beaucoup de temps libre, **contactez-nous !**



Le baptême du terrain

Orphée, c'est la mascotte de l'École de Cernay. Pour la rentrée, nos chiots ont inauguré le terrain de notre nouveau centre d'éducation. Orphée va vous raconter cette première !

“ C'est avec impatience que j'attendais de retrouver la p'tite troupe ! Louis m'a fait monter dans sa voiture. Moi, j'aime pas trop sauter dans le coffre. Mais Louis, il aboie, alors faut bien que j'y aille. Relax, fille, il y aura certainement une croquette au bout du chemin. Et là, quand mon cher maître m'ouvre le coffre, je suis contente. Parce que je vais vous dire, l'endroit je le connais déjà. De grands arbres, de l'herbe... Je sais le truc. Il suffit que je me mette sagement assise devant le portail et hop, à moi la liberté. Je cours, je saute, comme une gazelle. « *Orphée, tu fais la folle !* » me crie Louis.

Aujourd'hui, mes copains et copines sont là. On en profite pour se faire des léchouilles. Les laisses en prennent un coup ! Béatrice, qui nous fait toujours la leçon, elle aime pas trop. Moi je la comprends. Après tout ce cirque, difficile d'écouter et d'apprendre. Orphée, faut que tu montres l'exemple que je me dis. Tiens, justement voilà Sabine qui s'occupe de moi tous les lundis. Je vais m'asseoir à ses pieds, sage comme une image, le golden star, quoi... Ça marche à tous les coups, hé, hé, elle me donne un gâteau. Et puis une caresse en prime. Gagné !

« *Ce n'est pas tout, il faut qu'on se mette au boulot* », lance Béatrice. Alors on se calme, on suit nos maîtres sans tirer sur la laisse. Cool, Peïo, Patton, Poker, Paprika et Cie... Paraît que bientôt, y aura des jeux pour nous. Un « parcours d'obstacles » qu'ils disent, nos deux pattes. Pour faire des exercices c'est le top, on apprend en s'amusant. Ça tombe bien car moi et mes copains-copines on adore jouer !

La prochaine fois, je vous inviterai à visiter l'École. Et surtout nos superbes chambrettes avec vue sur le parc pour nos pensionnaires élèves chiens guides. Il y a même une pièce pas loin, où sont les friandises. L'École est grande, mais celle-là, je l'ai déjà repérée ! ”

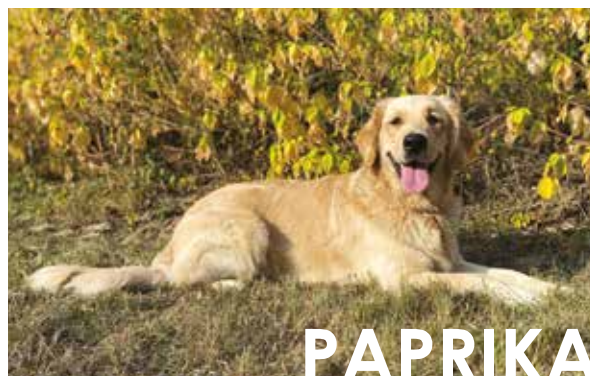


Soutenez nos futurs chiens guides

En formation à l'Association, **Paprika** et **Pixar** apprennent leur futur métier de chien guide !

Paprika est une petite golden qui est devenue calme et mûre avec le temps. Elle est équilibrée, joyeuse et très réceptive !

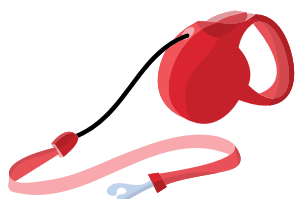
Pixar est resté très jeune dans sa tête. Il est très joueur, mais il sait également rester concentré dans son travail. Il aime apprendre et est très doué. À la maison, Pixar est un chien très agréable à vivre !



Soutenez-les en cochant la/les case(s) correspondante(s) dans votre bulletin de soutien joint à ce magazine.

Nous vous offrirons la photo de Paprika et/ou de Pixar en remerciement.

Faire un don : quelques repères



15 € → 5,1 €

Après déduction fiscale

Vous permettez de financer une laisse spécifique d'éducation.



30 € → 10,2 €

Après déduction fiscale

Vous permettez de financer la consultation vétérinaire d'un futur chien guide.



50 € → 17 €

Après déduction fiscale

Vous permettez de financer la nourriture d'un chien pendant un mois.



150 € → 51 €

Après déduction fiscale

Vous permettez de financer le harnais de guidage d'un chien guide.

IMPORTANT

**Nous ne pratiquons
pas de démarchage**

Vous êtes nombreux à nous poser des questions sur nos pratiques en matière de démarchage. Notre politique est très claire sur le sujet. Conformément à nos engagements en tant qu'association fédérée, nous ne pratiquons ni démarchage téléphonique, ni porte à porte, ni quête sur la voie publique et dans les lieux accueillant du public par le biais de tirelires.

**Aidez-nous ! Diffusez ce message autour de vous !
Il existe de nombreux autres moyens de soutenir
la cause du chien guide !**

